

113學年度

Sep2nd 2024

公共衛生學院 大一不分系 新生簡介

Adaptive learning to individual fulfillment.

黃彬芳 院長



校長 洪明奇 博士

中央研究院 第24屆 院士

經歷

- 美國德州大學安德森癌症中心基礎科學研究副校長
- 美洲華人生物科學家學會會長
- 中國醫藥大學董事

重要學術研究與貢獻

- 1984年尚在麻省理工學院進行博士後研究時，便將乳癌HER2/neu基因成功的分離出來，在癌症聯合治療有突破性的貢獻。
- ★ 2024 Research.com台灣醫學領域、分子生物學領域最佳科學家排名「雙冠王」殊榮



院長 黃彬芳 教授

★ 2020、2021、2022連三年科學影響力排行榜-全球前 2% 頂尖科學家 (World's Top 2% Scientists 2020)



學歷

- 美國約翰霍普金斯大學流行病學研究所博士
- 陽明大學公共衛生研究所碩士
- 中國醫藥學院公共衛生學系學士

經歷

- 中國醫藥大學教務長、研究生事務長
- 中國醫藥大學職安系系主任、環安室主任
- 成功大學環境醫學研究所兼任助理教授、副教授
- 英國伯明罕大學職業與環境醫學研究所訪問學者
- 芬蘭赫爾辛基大學公共衛生學院訪問學者
- 環境工程技師



系主任介紹

<u>學系</u>	系主任
<u>大一不分系</u>	黃彬芳院長/主任
<u>公共衛生學系</u>	何文照主任
<u>醫務管理學系</u>	黃光華副院長/主任
<u>職業安全與衛生學系</u>	楊禮豪主任

For more info:

[公衛系](#) | [醫管系](#) | [職安系](#)

公衛系主任 何文照 教授



學歷

- 美國杜蘭大學 環境健康科學研究所 博士
- 台灣大學 生物統計及流行病學研究所 碩士
- 中國醫藥學院公共衛生學系 學士

經歷

- 中國醫藥大學學務處副學務長
- 中國醫藥大學學務處健康中心主任、衛生保健組組長
- 中國醫藥大學服務學習中心主任
- 中國醫藥大學公共衛生學系系主任

專長

- 生統流病、法規毒理學、風險評估、健康資料分析等



醫管系主任 黃光華 教授



學歷

- 國立陽明大學公共衛生研究所博士
- 國立陽明大學公共衛生研究所碩士
- 中國醫藥大學藥學系藥學士

經歷

- 玉山醫務暨健康管理學會/總幹事
- 財團法人中國醫藥大學榮譽講座教授張錦文基金會/副執行長
- 玉山醫務暨健康管理學會/理事
- 中國醫藥大學醫務管理學系系主任

專長

- 衛生政策、醫務管理、健康保險、藥事經濟等



職安系主任 楊禮豪 教授



學歷

- 美國密西根大學 工業衛生博士
- 台灣大學環境衛生碩士
- 中國醫藥大學公共衛生學系學士

經歷

- 中國醫藥大學環安室主任
- 中國醫藥大學職業安全與衛生學系系主任

專長

- 奈米微粒/細懸浮微粒、氣膠物理與化學、空氣污染、大氣化學、環境衛生、工業衛生等



導師介紹

教務班	學務班	導師	書院導師
甲	A	李采娟老師	蔡昆道部長 (北港附醫內科部)
	B	鍾季容老師	
乙	C	謝嘉容老師	蔡承諺主任 (北港附醫小兒科)
	D	李佳綺老師	
丙	E	趙克平老師	陳威之組長 (北港附醫醫事室)
	F	林若婷老師	

學校傑出表現



2020

- 上海交通大學-世界大學學術排名225名、
全台第二
- 遠見雜誌-辦學績效台灣最佳、私校第二

2022

- 英國泰晤士高等教育-世界最佳大學排名
318名，全台第四、私校第二
- 上海交通大學-世界大學學術排名229名，
全台第二、私校第一

2021

- 英國泰晤士高等教育-亞太地區大學排名
64名，全台第四、私校第二
- 上海交通大學-世界大學學術排名237名，
全台第二、私校第一

2023

- 英國泰晤士高等教育-世界最佳大學排名265名
全台第二、私校第一
- 遠見雜誌-台灣最佳大學六面向評比5項冠軍
- 遠見雜誌-醫科大學第一、私立大學第一



《美國新聞與世界報導》雜誌 2024~2025 全球最佳大學排行

學校名稱	世界排名	臺灣排名	私校排名
國立臺灣大學	233	1	
中國醫藥大學	285	2	1
國立清華大學	509	3	
國立成功大學	623	4	
國立陽明交通大學	623	4	
亞洲大學	755	6	2
國立雲林科技大學	851	7	
國立臺灣科技大學	856	8	
臺北醫學大學	946	9	3
國立臺灣師範大學	970	10	

資料來源：<https://www.usnews.com/education/best-global-universities/taiwan>



中國醫藥大學
China Medical University

美國新聞與世界報導雜誌
2024~2025全球最佳大學排行
全台第一名、私校第一名



2024英國泰晤士高等教育特刊



World University
Rankings 2024
Asia

亞洲區大學排名

學校名稱	亞洲排名	臺灣排名	私校排名
國立臺灣大學	26	1	
中國醫藥大學	56	2	1
國立陽明交通大學	64	3	
國立清華大學	71	4	
國立臺灣科技大學	71	5	
臺北醫學大學	83	6	2
國立成功大學	94	7	
亞洲大學	103	8	3
國立臺灣師範大學	105	9	
長庚大學	119	10	4

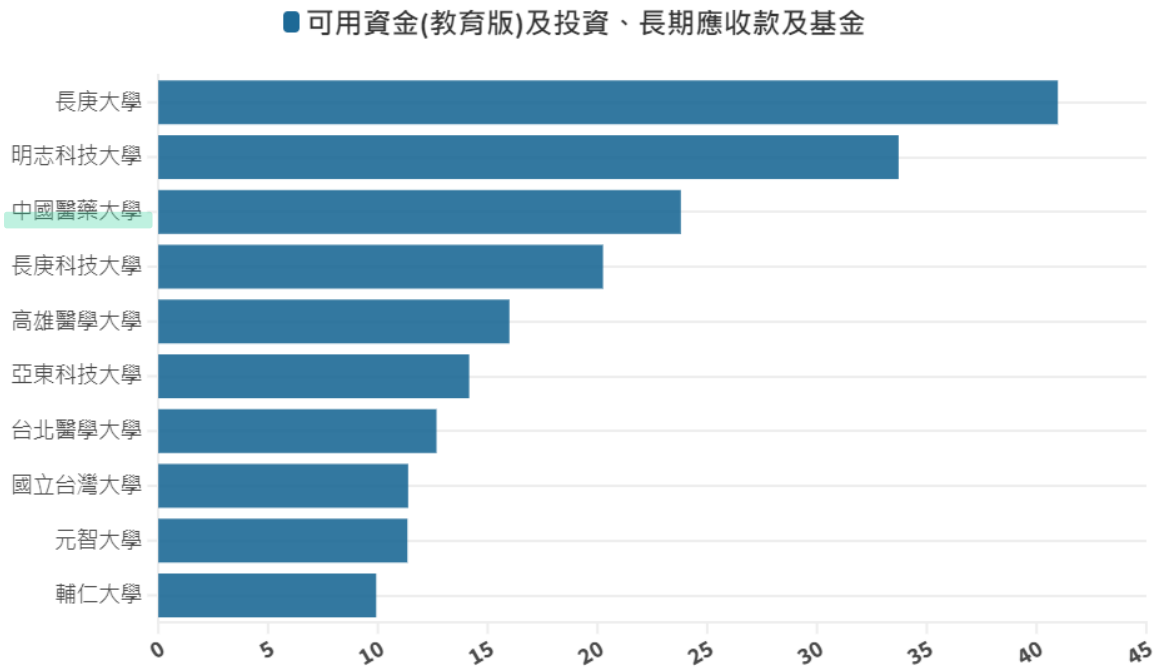
資料來源：<https://www.timeshighereducation.com/world-university-rankings/2024/regional-ranking2024>



中國醫藥大學
China Medical University

遠見

台灣最富有大學前10名



單位：十億元
資料來源：大專校院校務資訊公開平臺、各大學財務報表
整理：謝祐安



111年

醫務收支結餘前十家院所第一名

序號	醫事機構名稱	特約類別	醫務收入 (億元)	醫務成本 (億元)	醫務 利益 (億元)	醫務 ^註 利益率	醫師數	病床數 ^註	急性一般 病床數	111年 全日平均 護病比
1	中國醫藥大學附設醫院	醫學中心	243.35	214.36	25.55	10.50%	1,071	1,941	1,452	8.4
2	財團法人私立高雄醫學大學附設中和紀念醫院	醫學中心	151.65	128.98	12.33	8.13%	965	1,481	1,198	7.7
3	臺中榮民總醫院	醫學中心	179.71	151.79	10.65	5.93%	950	1,409	973	7.8
4	台灣基督長老教會馬偕醫療財團法人新竹馬偕紀念醫院	區域醫院	55.28	41.87	9.03	16.33%	169	459	418	8.7
5	衛生福利部雙和醫院(委託臺北醫學大學興建經營)	區域醫院	104.27	85.34	8.14	7.80%	606	1,007	798	8.3
6	陽明醫院 ^註	地區醫院	15.98	8.01	7.25	45.35%	43	283	235	11.8
7	奇美醫療財團法人奇美醫院	醫學中心	116.54	97.61	6.85	5.88%	732	1,079	849	7.2
8	台灣基督長老教會馬偕醫療財團法人馬偕紀念醫院	醫學中心	175.07	153.07	6.52	3.72%	1,195	1,834	1,469	6.7
9	長庚醫療財團法人高雄長庚紀念醫院	醫學中心	211.96	199.94	6.27	2.96%	1,123	2,336	1,386	7.5
10	戴德森醫療財團法人嘉義基督教醫院	區域醫院	82.79	68.79	6.09	7.36%	367	888	599	8.4



113學年度大專生研究計畫

全國排名**第二名**

全國私立大學排名**第一名**

本校113年度大專生研究計畫核定件數
由112年度169件成長為**181件**
進步成績卓越，有目共睹！

學校名稱	核定件數	全國排名
國立臺灣大學	238	1
中國醫藥大學	181	2
國立成功大學	161	3

學校	112年度	113年度
台灣大學	1	1
本校	3	2 ↑
成功大學	2	3
銘傳大學	4	4
逢甲大學	6	5 ↑
中興大學	8	6 ↑



校區介紹—校本部



校本部位於**台中水滴**，於109年10月落成進駐，校區結合了**學術、研究、生物科技、育成中心和醫療照護**等功能，未來也將發展成為智慧校園，邁向更卓越優秀的世界一流大學、醫學中心及卓越、有特色的高科技生醫園區。

本校目前共有醫學院、牙醫學院、藥學院、中醫學院、**公共衛生學院**、健康照護學院、生技製藥暨食品科學院、人文與科技學院、醫學工程學院等學院。



校區介紹—英才校區及北港校區



◆ **英才校區**位於台中市北區，旁邊有熱鬧的一中街及中友百貨，校區緊鄰附設醫院，目前醫學系、中醫系、牙醫系、醫技系、醫放系、中資系及醫工系主要在英才校區授課。



◆ **北港分部**以**大學一年級新生**修習專業、基礎、語言、通識和體育等課程為主，培養其宏觀的知識基礎與獨立的思辨能力，以期幫助學生完整人格之建立；並照顧學生生活，讓學生穩定就學，建構安全校園，使家長安心，協助學生安全、安定的在校活動與求學；並強化學生之生活教育及休閒活動，期望使學生在身心健康基礎上，兼顧「課業學習」與「課外活動」的均衡發展。



中國醫藥大學

— 醫學創新館



▲
普利茲克獎 (Pritzker)
建築師 Frank Gehry

紐約時報專訪

介紹中醫大醫學美術館



A model of China Medical University's Medicine Innovation Museum, Taichung, Taiwan.
The undulating steel facade catches the light and makes the building look like a watercolor...



中國醫藥大學 — 多功能體育館

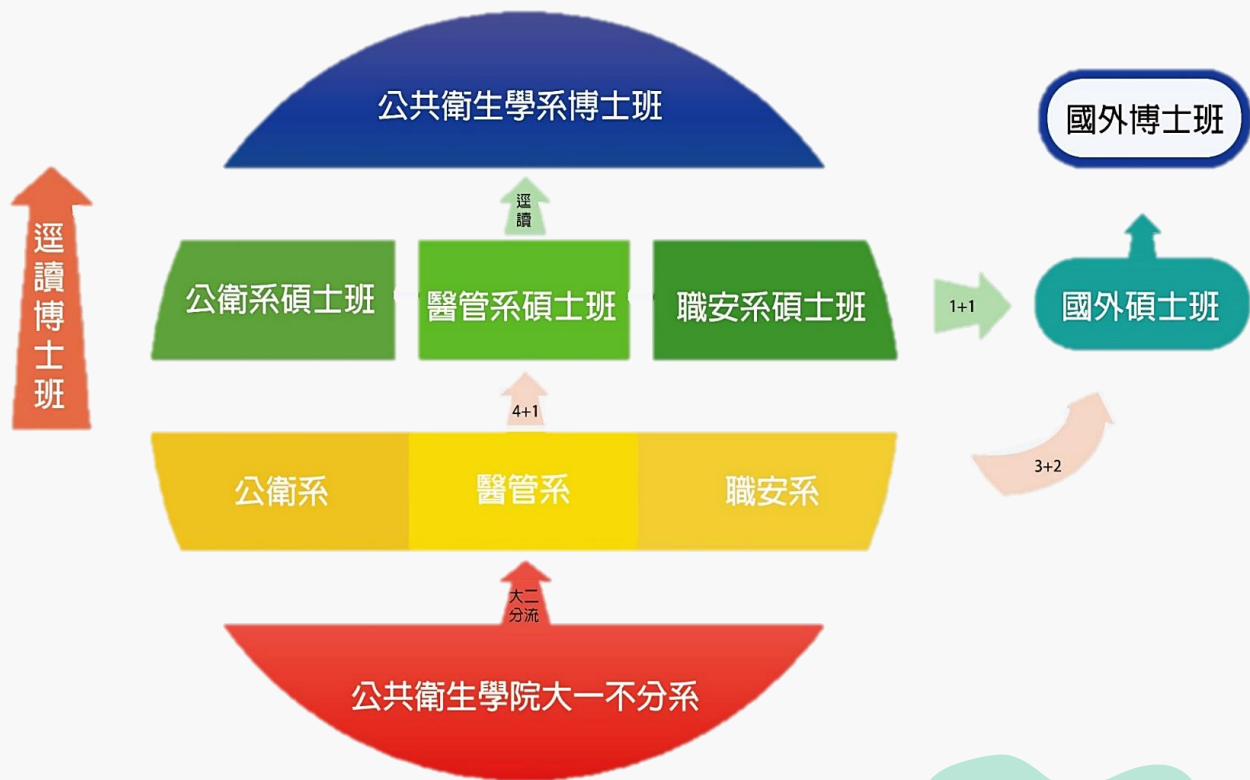


空間規劃 2024年12月動工為目標，預計2028年底完工

- 1,500席集會堂(彈性使用)
- 籃球、羽球、排球場、桌球、韻律、體適能、健身房等空間
- 學生活動中心/社團空間
- 學生餐廳/美食街

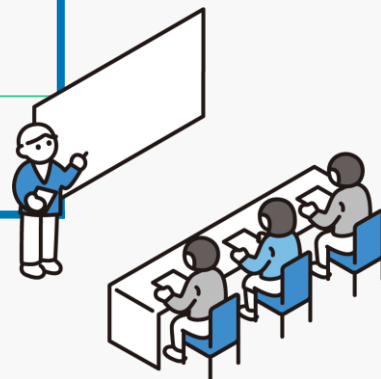


以學院為核心教學單位



專任師資

學系	教授	副教授	助理教授	合計
公共衛生學系	7	1	7	15
醫務管理學系	6	3	1	10
職業安全與衛生學系	5	4	1	10
學院	18	8	7	35



2020年5月15日

立法院三讀通過「**公共衛生師法**」
20年的推動有了今日碩果~



凡是進入公衛學院大一不分系就讀，大二分流
選讀本院公衛系、醫管系及職安系任一學系，
都具備應考「**公共衛生師**」的資格！

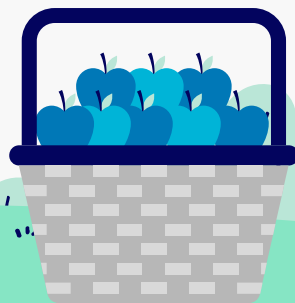
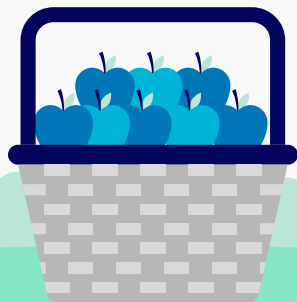
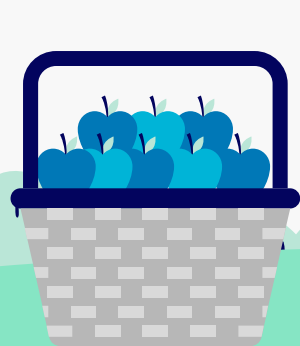


分流選填志願說明

何時填志願？

分發標準？

什麼時候分班？



大一下學期分班、大二正式分流

分流採**二階段作業**，大致流程如下



*甲班-公衛/乙班-醫管/丙班-職安

大一下學期分班、大二正式分流

大二正式分流時，以本學院三學系為分發單位，分別為：



公共衛生學系

Department of Public Health



醫務管理學系

Department of Health Services
Administration



職業安全與衛生學系

Department of Occupational
Safety and Health



第一階段：選填志願

(依當學年度分流辦法辦理)

1. 採計大一上三門必修課成績，三科總分高者優先選填志願：
 - 公共衛生學系「**公共衛生學**」
 - 醫務管理學系「**健康照護管理**」
 - 職業安全與衛生學系之「**職業安全**」
2. 各主修學系錄取名額均以**50名**為上限。
3. 三科成績總分相同之人數超過學系錄取餘額時
 - ① 應比較學生選填該志願學系之專業必修課成績，成績高者優先錄取。
 - ② 若成績再同分者，則依據學生一年級上學期學業平均系排名決定之。
 - ③ 依前述標準於**大一上學期結束後進行第一階段分班**
(甲班：公衛系/乙班：醫管系/丙班：職安系)



第二階段：志願意向確認/異動申請 (依當學年度分流辦法辦理)

大一下學期期中考後，進行第二階段「志願學系意向確認/異動申請」

1. 全系學生皆須進行意向確認，確認後即不可再申請異動。
2. 欲申請異動者，即視同放棄原排定學系，並須依規定繳交相關資料。
3. 志願異動之名額須視所申請學系當學年之缺額，且以不超過各學系名額上限為原則。(113學年各系錄取上限為**50名**)
4. 申請異動者依其申請學系採計科目之學期成績進行比序並重新分發，分數高者優先排定；成績同分者，則依據學生當學期學業平均分數系排名進行比序。
5. 志願異動分發各學系採計科目：公衛系「**環境衛生學**」、醫管系「**健康照護體系與管理**」、職安系「**職業衛生**」



選填志願方式、路徑及時間

- 選填志願方式：學生親自進入**校園入口網**選填三個志願學系。
- 選填志願路徑：校園入口網站→應用程式→**公衛學院大一不分系志願系統**。
- 時間期程
 - ⌚ 選填志願：預定大一上學期結束後寒假期間 (114/01/20至114/01/22)
 - ⌚ 意向確認：預定大一下學期期中考後 (114/04/21至114/05/29)
 - ⌚ 確切時間會再通知同學，敬請留意LINE群及導師公告。



選填志願路徑

- 校園入口網站→更多應用程式→公衛學院大一不分系志願系統。



The screenshot shows the homepage of China Medical University. At the top left is the university's logo and name in Chinese (中國醫藥大學) and English (China Medical University). On the right, there are home and application icons. The main area features a row of application icons: 電子簽核系統(新版,請...), 電子公文系統, 職員工線上簽到退作業, 網站管理系統, 課程查詢系統, 學生基本資料查詢, 系辦資訊系統, and 英文能力管理系統. The '更多應用程式' (More Applications) icon, which is a square with a plus sign, is highlighted with a red border. Below this row are three navigation bars: '待辦事項' (Pending Items) with a checklist icon, '校務行政管理系統' (Administrative Management System) with a gear icon, and '電子郵件' (Email) with an envelope icon.

中國醫藥大學
China Medical University

電子簽核系統(新版,請...)
電子公文系統
職員工線上簽到退作業
網站管理系統
課程查詢系統
學生基本資料查詢
系辦資訊系統
英文能力管理系統

更多應用程式

待辦事項
校務行政管理系統
電子郵件



最近使用

自訂常用



電子簽核系…



學生基本資…



課程查詢系統



電子公文系統



職員工線上…



網路文件夾



教職員聯絡…



依類別探索



未分類(27) | ▾



電子簽核系統(新版,...

電子簽核系統(新版,請暫時勿用IE或edge開)



職員工線上簽到退作業

職員工線上簽到退作業



電子公文系統

電子公文系統



公共衛生學院大一不…

公共衛生學院大一不分系志願系統

選填志願畫面(送出後不可更改)

公共衛生學院辦理大二分流，請同學選填您未來想進入的學系。(請依序填滿三個志願學系)

分流方式依當學年度分流辦法為準。* 辦法請至大一不分系系網查詢

如果有任何疑問，請洽公衛學院辦公室賴秘書(分機6001，信箱aca24@mail.cmu.edu.tw)。

學年	學期	修別	課號/組別	課名	學分數	成績
111	1	必修(Required)	DAU000001/A	公共衛生學(Introduction of public health)	2	76.9
111	1	必修(Required)	DAU000004/A	職業安全(Occupational safety)	2	65
111	1	必修(Required)	DAU000028/A	健康照護管理(Health services administration)	2	69.8

請選擇您的分發志願

第一志願

請選擇

第二志願

請選擇

第三志願

請選擇

確定送出

請依序填滿三個志願學系
確認無問題後送出 即完成志願選填

選填志願注意事項

- 請同學依序選填未來想進入的學系。
*****請務必依序填滿三個志願學系*****
- 學院將依據當學年度分流辦法審核標準排定你的大二學系並分班
- 請同學注意
 - ① 務必**依序**選填1.2.3共三個志願學系。
 - ② 系統送出後**不能更改**
 - ③ 逾期未至系統選填志願學系，視同放棄，分發順序排至**最後**。

***大一下學期[意向確認時間及操作說明]將於下學期在群組公告**



《中國醫藥大學公衛學院大一不分系學生大二分流辦法》

詳見本校[大一不分系網頁「首頁訊息公告」](#)

大一下選課注意事項

第一階段初選課程：先選**通識課程**及**共同課程**

上學期第16週初選，學生尚未選大二學系。初選時只能先開放學生選通識跟共同課程，一下的專業課程配課不選課。

第二階段加、退選課程

下學期分班名單送至教務處後，大二學系之必修課、必選課，系統會自動配課。

各學系畢業學分認定

依本院公共衛生學系、醫務管理學系、職業安全與衛生學系之畢業學分規定辦理。
(大一不分系所開設課程是否認列畢業學分，以各學系的畢業學分認定表為主。)



院內輔系、雙主修課程模組

主系	一年級 共同必修 學分數	2-4年級 基礎 必修 學分數	2-4年級 進階 必修 學分數	通識 學分	選修 學分	主修 畢業 學分	輔系 畢業 學分	雙主修 畢業 學分
公衛系	18	24 (A)	26 (A1)	28	34	130	150	172(醫管) 174(職安)
醫管系	16	24 (B)	24 (B1)	28	36	128	148	172 (公衛/職安)
職安系	18	20 (C)	28 (C1)	28	34	128	148	172 (公衛/醫管)

主系：畢業學分128或130學分(如表)

輔系：主系畢業學分+輔系基礎必修20學分
(A或B或C)。

雙主修：主系畢業學分+他系基礎必修學分+
他系進階必修學分
(A+A1 或 B+B1 或 C+C1)

★三系基礎必修共同課程4學分：

流行病學2學分、統計軟體應用與實務1
學分、進階統計軟體應用與實務1學分。

★各學系畢業學分認定：依本院公
共衛生學系、醫務管理學系、職業安全
與衛生學系之畢業學分規定辦理。

校安緊急連絡電話

05-7832020



歡迎加入中國醫公共衛生學院大一不分系！

